



PARC NATUREL RÉGIONAL
BAIE DE SOMME PICARDIE MARITIME

MARCHE PUBLIC DE TRAVAUX

Marché de travaux n°.....

Objet :

PLANTATION DE HAIES

sur le territoire du Parc Naturel Régional
Baie de Somme Picardie maritime

CAHIER DES CLAUSES TECHNIQUES PARTICULIERES

PROCEDURE ADAPTEE

(articles L.2123-1 et R. 2123-1 et suivants du code de la commande publique)

Identification du maître d'ouvrage :



SYNDICAT MIXTE BAIE DE SOMME 3 VALLEES

Garopôle, place de la Gare 80100 ABBEVILLE | 03 22 24 40 74 |

contact@baiedesomme3vallees.fr | www.baiedesomme3vallees.fr

Renseignements complémentaires auprès de :

D'ordre technique : Florian CHEVALLIER, au Parc naturel régional Baie de Somme Picardie maritime,

Tél : 07 88 27 47 04 - f.chevallier@baiedesomme3vallees.fr

D'ordre administratif : Tatiana DELATTRE, au Parc naturel régional Baie de Somme Picardie maritime,

Tél : 07 88 39 84 37 - t.delattre@baiedesomme3vallees.fr

Ce projet est cofinancé par l'Union européenne avec le Fonds européen de développement régional (FEDER)



Contexte

Dans le cadre des missions du Parc Naturel Régional Baie de Somme - Picardie maritime, le Syndicat mixte Baie de Somme 3 Vallées réalise des actions de préservation et de développement des haies et du bocage sur son territoire. Ces actions comprennent la mise en œuvre d'un programme pluriannuel de plantations de haies sur des emprises communales.

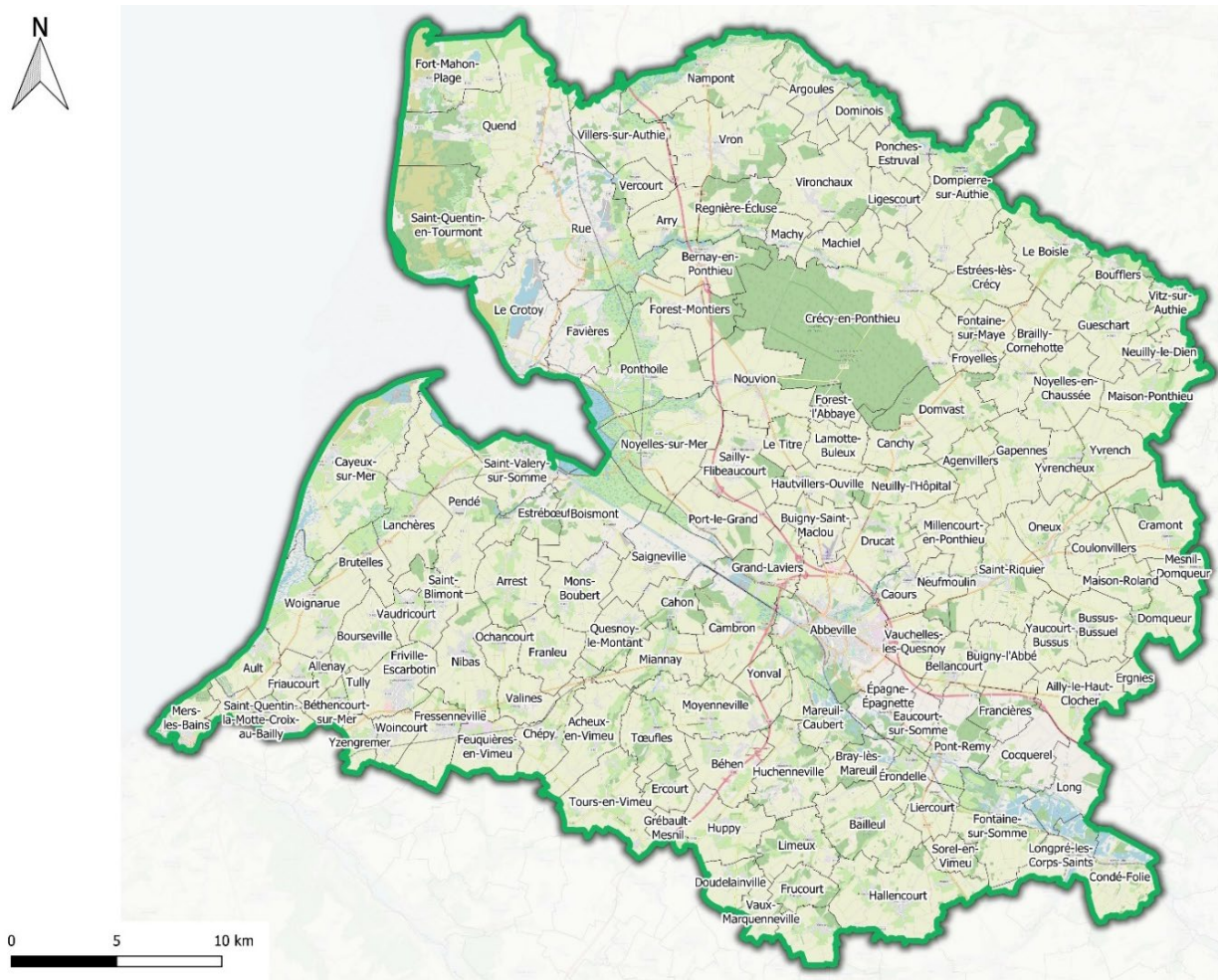
Les projets de plantation de haies ont été sélectionnés au regard de critères de pertinence écologique (accueil de la biodiversité, restauration de la trame bocagère), de sa/ses fonctions de lutte contre l'érosion, de son effet brise-vent, de valorisation paysagère.

Sommaire

1	- Objet du présent cahier des charges	3
2	- Prestations demandées	4
2.1	Le piquetage	4
2.2	La préparation du sol	4
2.3	La préparation des plants	4
2.4	La mise en place d'un paillage	4
2.5	La fourniture et la plantation des végétaux	5
2.5.1	Choix des essences :	5
2.5.2	Choix des plants :	6
2.5.3	Fourniture des végétaux sur site :	6
2.5.4	Plantation par l'entreprise :	7
2.6	La fourniture et la pose d'équipements spéciaux	7
2.7	Autres éléments à la charge du prestataire	7
3	Notice technique	7
4	- Etat des lieux	8
5	- Contrôle des travaux	8
6	- Garantie	8
6.1	Restitution de la zone de travaux	8
6.2	Nature des garanties	8
6.3	Durée des garanties	8
6.4	Constats de reprise de végétaux et remplacement	9
7	Annexe - Programme détaillé de plantation par tranche	10

1 – OBJET DU PRESENT CAHIER DES CHARGES

Le présent cahier des charges a pour objet de définir les conditions d'exécution ainsi que les spécifications concernant la provenance, la qualité et la mise en œuvre des travaux relatifs aux plantations de haies à exécuter sur le territoire du Parc Naturel Régional Baie de Somme Picardie maritime.



Carte du territoire de PNR Baie de Somme Picardie maritime concerné par le projet

2 – PRESTATIONS DEMANDEES

Les travaux à exécuter comprennent :

2.1 Le piquetage

Un piquetage sera réalisé par l'entreprise lors d'une visite sur le terrain, en présence de la ou des personnes « référentes » de chaque commune et de la personne « référente » du maître d'ouvrage. Ce piquetage se concrétisera sur le terrain par la mise en place de piquets ou d'un marquage au sol.

2.2 La préparation du sol

Il s'agira de préparer les zones d'implantation (briser le tapis herbacé et préparer le sol) en vue d'accueillir les plants.

Le sol devra être préparé sur 1,5 à 2 m de large et travaillé sur 50 à 80 cm de profondeur avec une sous-soleuse, un décompacteur ou un chisel, puis affiné pour obtenir l'équivalent d'un lit de semence avec une herse rotative (ou un rotavator).

2.3 La préparation des plants

Le plant est préparé, les racines des arbustes sont rafraîchies en recépant les extrémités et en supprimant les parties meurtries et desséchées. Après la taille des racines, il faut réduire en proportion la partie aérienne en éliminant tous les rameaux morts ou inutiles et en diminuant, de façon équilibrée d'un tiers les branches utilisables.

Les végétaux à racines nues seront pralinés avant la plantation.

2.4 La mise en place d'un paillage

Il est interdit d'utiliser un paillage non dégradable ou de la bâche plastique. Le paillage sera impérativement biodégradable, de type feutre végétal ou bois déchiqueté.

En cas d'utilisation d'un feutre, les bandes d'une largeur minimal de 80cm seront fixées à l'aide d'agrafes.

En cas d'utilisation de bois déchiqueté : Le paillage sera disposé sur une épaisseur de 5 à 10cm et sur une largeur de 0,80m à 1,6m en fonction du type de haie.

La terre déposée sur le paillage (feutre ou bois déchiqueté) sera soigneusement retirée pour ne pas laisser de support de croissance aux plantes adventices.

Quel que soit le type de paillage choisi, celui-ci devra couvrir au moins trois ans (période de concurrence arbuste/adventice).

2.5 La fourniture et la plantation des végétaux

2.5.1 Choix des essences :

Afin de respecter l'identité paysagère du bocage du Parc Naturel Régional, les essences proposées à la plantation sont des arbres et arbustes poussant souvent de manière spontanée dans le paysage environnant, au sein des communes concernées par les travaux.

Les essences plantées seront principalement issues de la liste suivante :

Nom commun	Nom latin
Aulne glutineux	<i>Alnus glutinosa</i>
Bourdaine commune	<i>Frangula alnus</i>
Charme commun	<i>Carpinus betulus</i>
Chêne pédonculé	<i>Quercus robur</i>
Chêne sessile	<i>Quercus petraea</i>
Cornouiller sanguin	<i>Cornus sanguinea</i>
Erable champêtre	<i>Acer campestre</i>
Fusain d'Europe	<i>Euonymus europaeus</i>
Hêtre commun	<i>Fagus sylvatica</i>
Houx commun	<i>Ilex aquifolium</i>
Nerprun purgatif	<i>Rhamnus cathartica</i>
Noisetier commun	<i>Corylus avellana</i>
Noyer commun	<i>Juglans regia</i>
Prunellier commun	<i>Prunus spinosa</i>
Saule blanc	<i>Salix alba</i>
Saule cendré	<i>Salix cinerea</i>
Saule Marsault	<i>Salix caprea</i>
Sureau noir	<i>Sambucus nigra</i>
Troène commun	<i>Ligustrum vulgare</i>
Viorne lantane	<i>Viburnum lantana</i>
Viorne obier	<i>Viburnum opulus</i>

La liste des essences à planter (composition principale et plants complémentaires) pour chaque tranche du marché est précisée en annexe du CCPT et aux BPU/DQE du présent marché.

Quelques fruitiers d'essences locales pourront ponctuellement être plantés dans certaines communes.

Les fruitiers de variétés anciennes devront être produits dans une pépinière agréée par le Centre Régional de Ressources Génétiques (CRRG) ou de certification équivalente afin de garantir l'origine des variétés.

2.5.2 Choix des plants :

Les arbustes seront livrés à une taille comprise entre 60 et 90 cm et devront être ramifiés à plus de trois branches.

- Provenance des végétaux :

Les végétaux doivent provenir de préférence d'une pépinière de production située dans une région climatique correspondant aux conditions climatiques de la Picardie maritime et prioritairement originaires de la Région des Hauts de France. L'entreprise prendra toutes les dispositions nécessaires pour s'assurer d'un approvisionnement conforme des végétaux dès approbation de son marché. L'entreprise ne pourra pas se prévaloir de la difficulté d'approvisionnement d'une essence pour la remplacer par une autre. L'entreprise devra respecter les essences locales proposées et ne pas proposer son homologue ou cultivar ornemental. L'entreprise devra obligatoirement préciser la ou les pépinières d'origine des végétaux lors de la remise de son offre.

La proposition de plants labellisés d'origine locale sera fortement appréciée.

- Etat physiologique :

Les végétaux doivent être bien constitués, exempts de maladies, sans mousse, ni gerçure et présenter toutes les caractéristiques d'une végétation vigoureuse et bien ramifiée. Les plantes ne satisfaisant pas à ces conditions pourront être refusées même après plantation. Le système racinaire doit être sain et bien développé, pourvu d'un chevelu dense et abondant. Les racines ne doivent, en aucun cas, être éclatées ou blessées ; elles ne seront pas exposées à l'air libre inutilement.

2.5.3 Fourniture des végétaux sur site :

- Transport des végétaux

Le transport des végétaux en racines nues sera réalisé dans un véhicule bâché avec le système racinaire protégé du dessèchement et du gel (enveloppés dans des sacs plastiques, paillage humide par exemple).

- Mise en jauge

Les végétaux devront être mis en jauge en cas d'intempéries, d'éloignement entre la pépinière et le chantier, et de chantiers de longues durées. Les végétaux livrés en bottes seront séparés et mis en jauge. La mise en jauge respectera les points suivants :

- La jauge est abritée du vent et du soleil,
- Elle n'est pas soumise à une stagnation d'eau,
- Le milieu est drainant (terre légère, sable...),
- Les plants seront espacés les uns des autres,
- Les racines seront recouvertes jusqu'au collet,
- La terre sera légèrement tassée de manière à pénétrer entre les racines.

2.5.4 Plantation par l'entreprise :

- Période de plantation

Les plantations se feront entre le 15 novembre et le 1^{er} mars. En période de gel, de chute de neige et lorsque la terre est détrempée par la pluie, le gel et la fonte des neiges, les plantations devront être suspendues.

- Schéma de plantation

Le schéma de plantation de chaque haie figurera dans le dossier technique remis à l'entreprise par le maître d'ouvrage. Ce schéma précisera les distances de plantation.

- Préconisations

Les dimensions des trous de plantation seront adaptées à celles du système racinaire et devront être supérieures à 1/3 de celui-ci. La plantation proprement dite se fera avec reprise de la terre de la fouille. Un tassement et un plombage à l'eau seront réalisés au pied de chaque arbre et arbuste planté.

2.6 La fourniture et la pose d'équipements spéciaux

Pour les éventuels arbres fruitiers, les tuteurs seront soit en châtaigner, soit en acacia ou en résineux.

Un équipement individuel de protection sera installé pour chaque arbuste. Ces protections (de type gaine), visant à protéger les végétaux contre les mammifères, seront associées à un ou plusieurs tuteurs pour une meilleure stabilité.

2.7 Autres éléments à la charge du prestataire

Outre l'installation propre aux éléments décrit précédemment, l'entreprise a à sa charge :

- Le transport, déchargement et chargement de l'ensemble du matériel et des fournitures nécessaires à la réalisation des travaux ;
- L'évacuation et la gestion des résidus liés à la préparation du sol (débroussaillage, décapage du sol) ;
- Le repliement du chantier en laissant propre les zones occupées pour le stockage des éléments liés au chantier ;
- La signalisation nécessaire à la sécurité de ses employés et des usagers.

3 NOTICE TECHNIQUE

Le candidat devra fournir dans son offre une notice technique indiquant les modalités techniques et les matériaux utilisés pour chacun des travaux potentiels listés précédemment. Il pourra également y joindre une liste complémentaire de travaux jugés pertinents.

4 – ETAT DES LIEUX

Un dossier technique reprenant les opérations planifiées sera remis à l'entreprise sélectionnée pour chacun des projets de plantation en complément du bon de commande. Ce dossier reprend l'ensemble des secteurs à planter avec les schémas de plantation et le nombre d'arbustes à commander.

Le bon de commande accompagné du dossier technique conditionne la réalisation des travaux. Ainsi, toute autre opération ne figurant pas dans le bon de commande sera considérée comme inéligible.

En complément du dossier technique, un état des lieux sera réalisé entre le prestataire et la personne « référente » choisie par le maître d'ouvrage. Suite à cet état des lieux, l'entreprise reconnaît avoir pris connaissance des opérations à mener, du site concerné, ainsi que des conditions de travail et d'accès au chantier (dispersion, éloignement, etc.). Elle ne pourra élever aucune réclamation à ce sujet, par la suite.

5 – CONTROLE DES TRAVAUX

L'entrepreneur sera tenu de laisser, à tout moment, le (ou les) responsable(s) chargé(s) du contrôle (avant travaux et après travaux) et désigné(s) par le maître d'ouvrage, pénétrer sur le chantier, le visiter et prendre toutes dispositions pour leur permettre d'exercer leur mission dans les meilleures conditions. L'entrepreneur aura lui-même un représentant permanent qualifié – un chef d'équipe – ayant pouvoir de décision sur le chantier. Ce chef d'équipe devra être en place pour la durée du chantier et n'aura qu'un seul suppléant.

6 – GARANTIE

6.1 Restitution de la zone de travaux

L'attention de l'entreprise est particulièrement attirée sur l'obligation de restituer la zone mise à sa disposition en parfait état. Une remise en état du couvert herbacé (prairies, pelouses, etc.) sera exigée. Un semis de type « prairial », choisi par le maître d'ouvrage, pourra être demandé si le terrain est abîmé.

6.2 Nature des garanties

La garantie porte sur

- La reprise des végétaux,
- Les vices d'exécutions : Défauts cachés non détectables lors de la réception des travaux, non-respect des plans et du cahier des charges.

6.3 Durée des garanties

La garantie de reprise des végétaux court sur une année de végétation, à partir de la réception d'achèvement des travaux.

6.4 Constats de reprise de végétaux et remplacement

Le constat de reprise des végétaux est effectué généralement entre le 15 août et le 15 octobre suivant la période de plantation. Les constats de reprise marquent l'achèvement des prestations de plantation (un végétal est réellement mis en place lorsqu'il a repris). Le contrôle des plantations et le contrat de reprise ont pour objet :

- D'effectuer le décompte quantitatif des végétaux,
- De décider les végétaux qui doivent être remplacés (si abîmés, si arrachés, etc.),
- De vérifier la bonne implantation du paillage choisi.

Ils ont pour but de s'assurer au cours de la période de feuillaison suivant la plantation que :

- Les arbustes mis en place sont bien conformes au marché,
- De déterminer le taux de reprise.

L'entrepreneur est entièrement responsable de la bonne végétation des plants pendant le délai de garantie à savoir un an suite au constat de reprise. Il remplace les plants morts, manquants ou visiblement mourants. **Ce remplacement des plants ne donne pas lieu à une rémunération de l'entrepreneur, les coûts sont réputés inclus dans les prix du marché.**

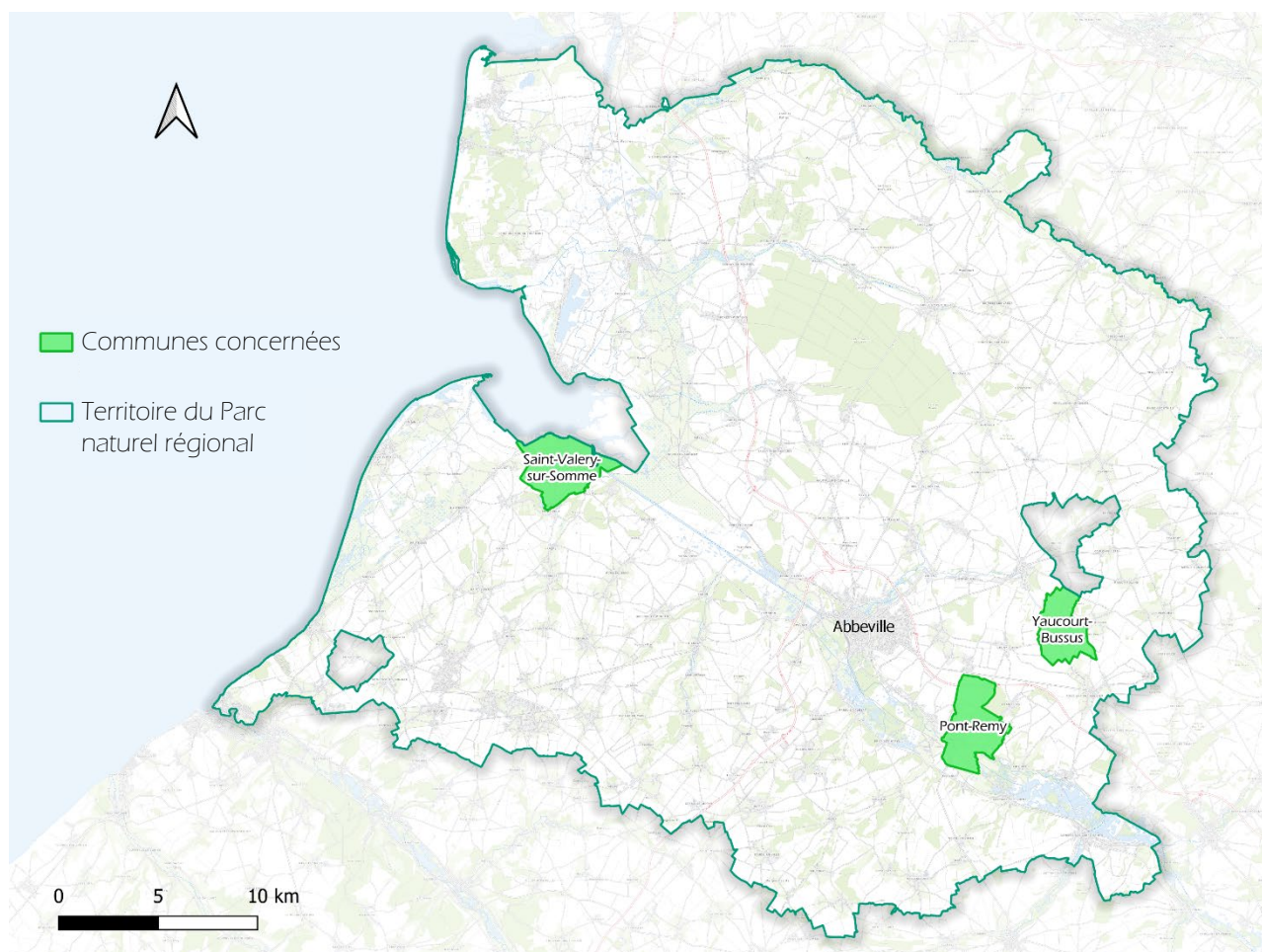
Lors du remplacement des plants, la disposition des végétaux sera respectée conformément à chaque schéma de plantation.

7 ANNEXE – PROGRAMME DETAILLE DE PLANTATION PAR TRANCHE

Détails des plantations de haies – Tranche Ferme

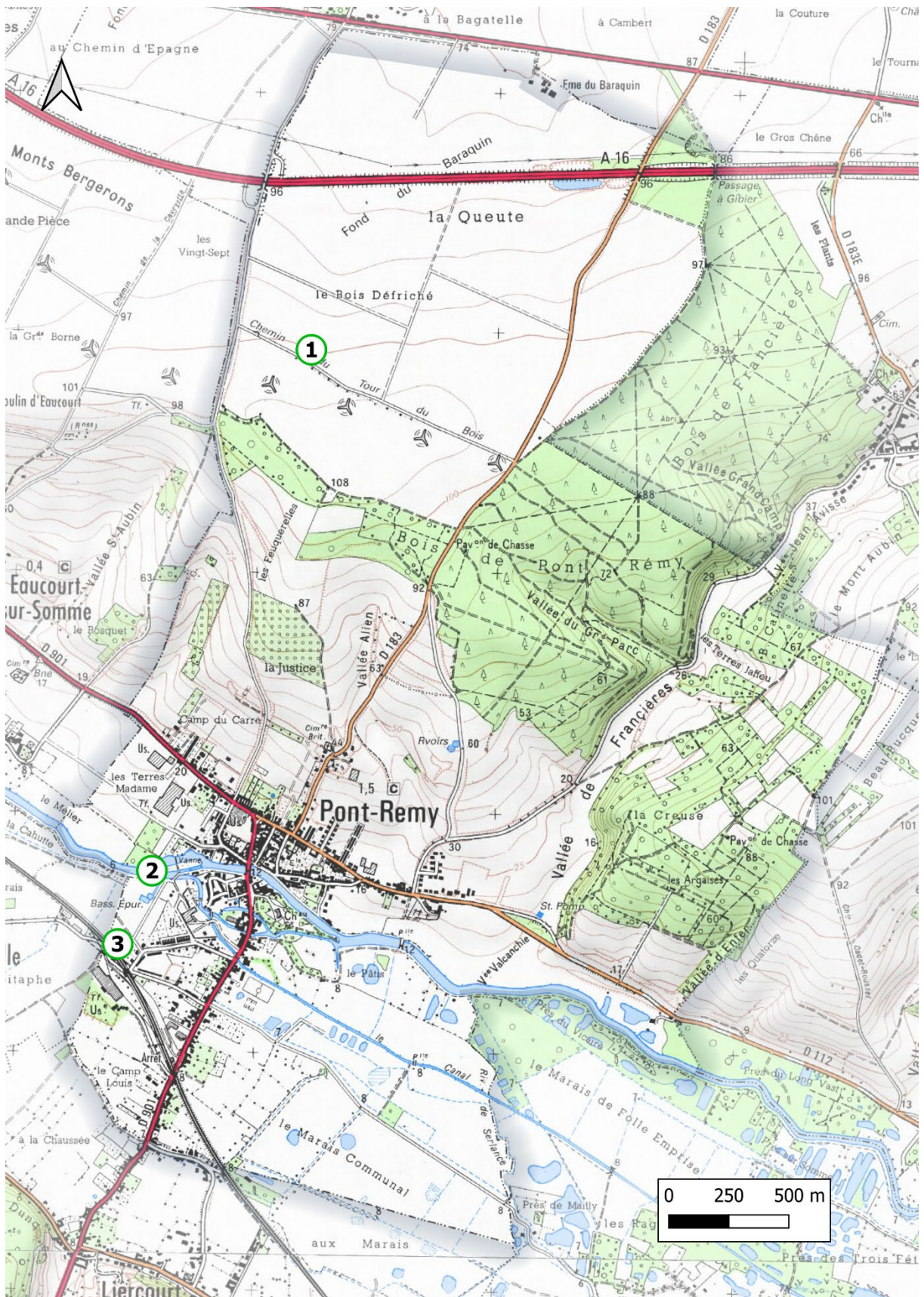
Communes concernées par l'opération : Pont-Remy (80635), Saint-Valery-sur-Somme (80721) et Yaucourt-Bussus (80830).

Carte de localisation des communes concernées



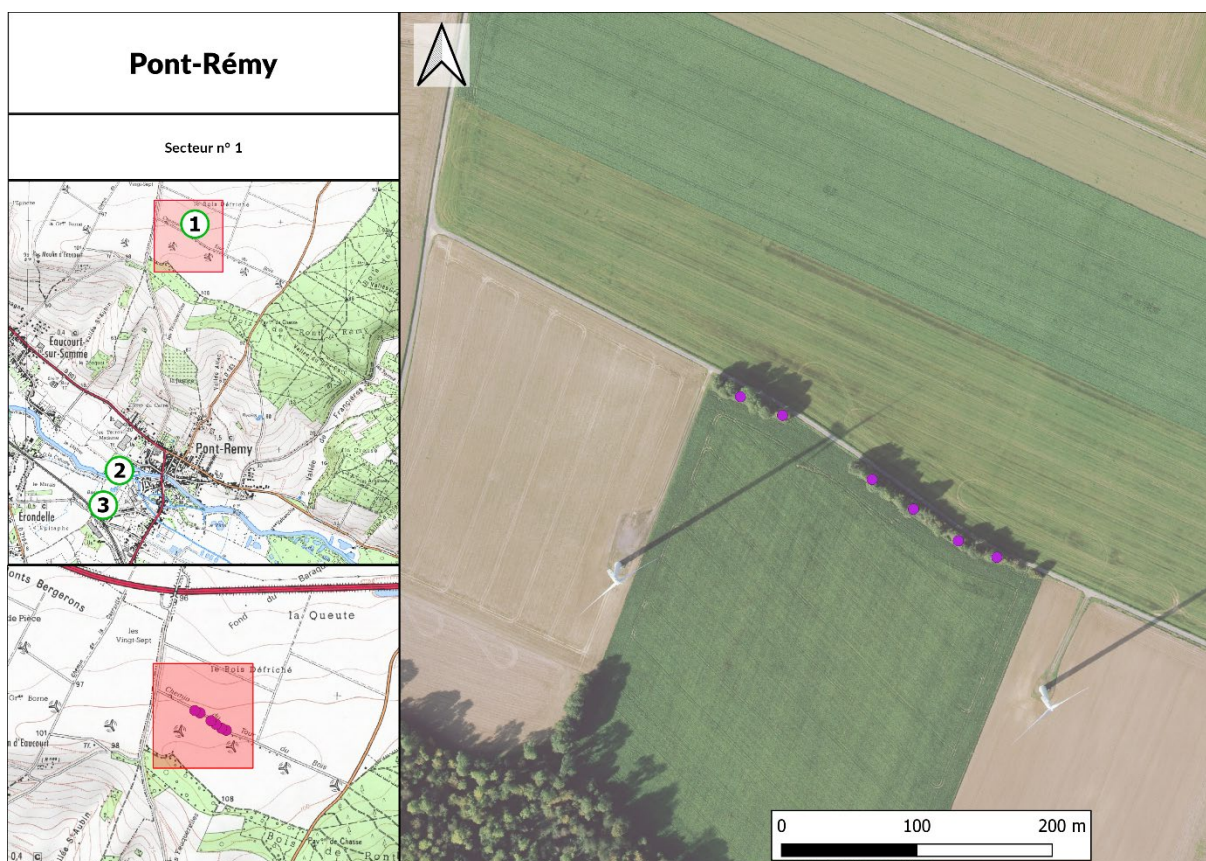
Sources : BS3V, OSM, Géo2France

I)



Sources : BS3V, Scan25 - IGN

1) Secteur 1 – la haie à Meurons



Sources : BS3V, IGN (Scan25 et Orthophotographies 2017)

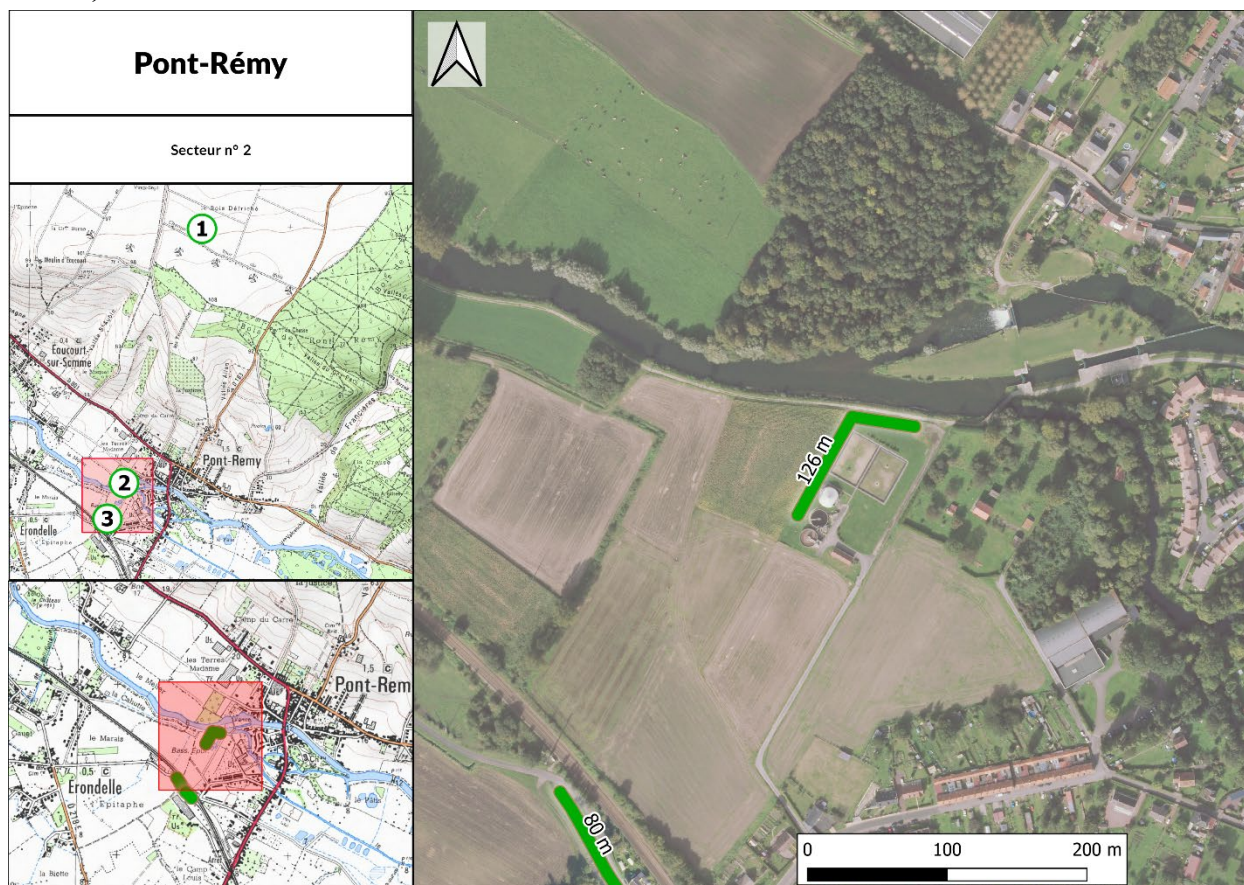
Objectifs : Culturel et Biodiversité

Type de plantation : ponctuelle

Plantation de quelques (6 à 8) petits arbustes fruitiers dans la haie existante.

Composition : Muriers et quelques Groseillers

2) Secteur 2



Sources : BS3V, IGN (Scan25 et Orthophotographies 2017)

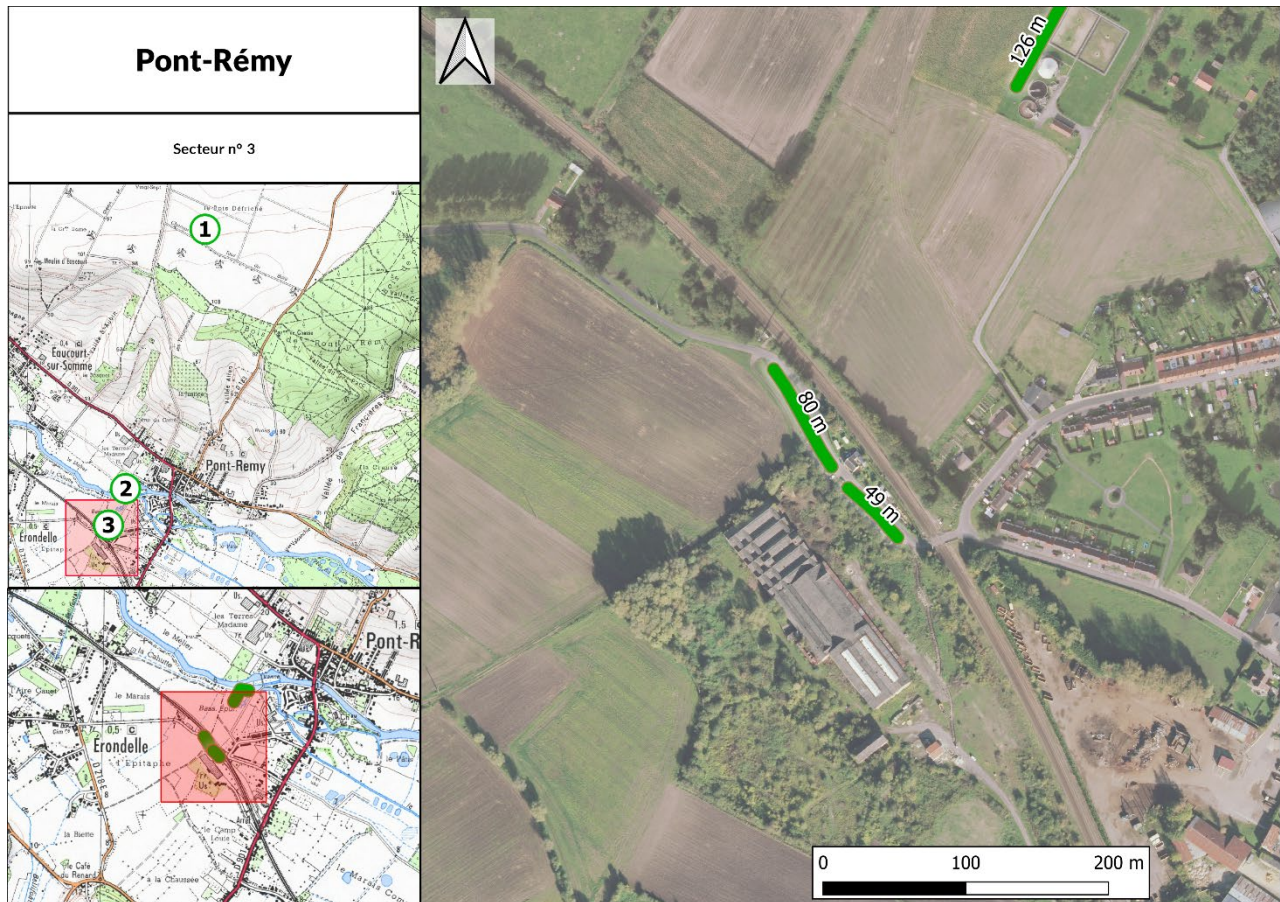
Objectifs : Paysager et Biodiversité

Type de plantation : continue

Plantation d'une haie (environ 126 mètres) au sein de la station d'épuration pour l'insérer dans le paysage et la masquer depuis la véloroute.

Composition : Charme (*Carpinus betulus*), Troène (*Ligustrum vulgare*), Erable champêtre (*Acer campestre*), Prunellier (*Prunus spinosa*), Saule cendré (*Salix cinerea*).

3) Secteur 3



Sources : BS3V, IGN (Scan25 et Orthophotographies 2017)

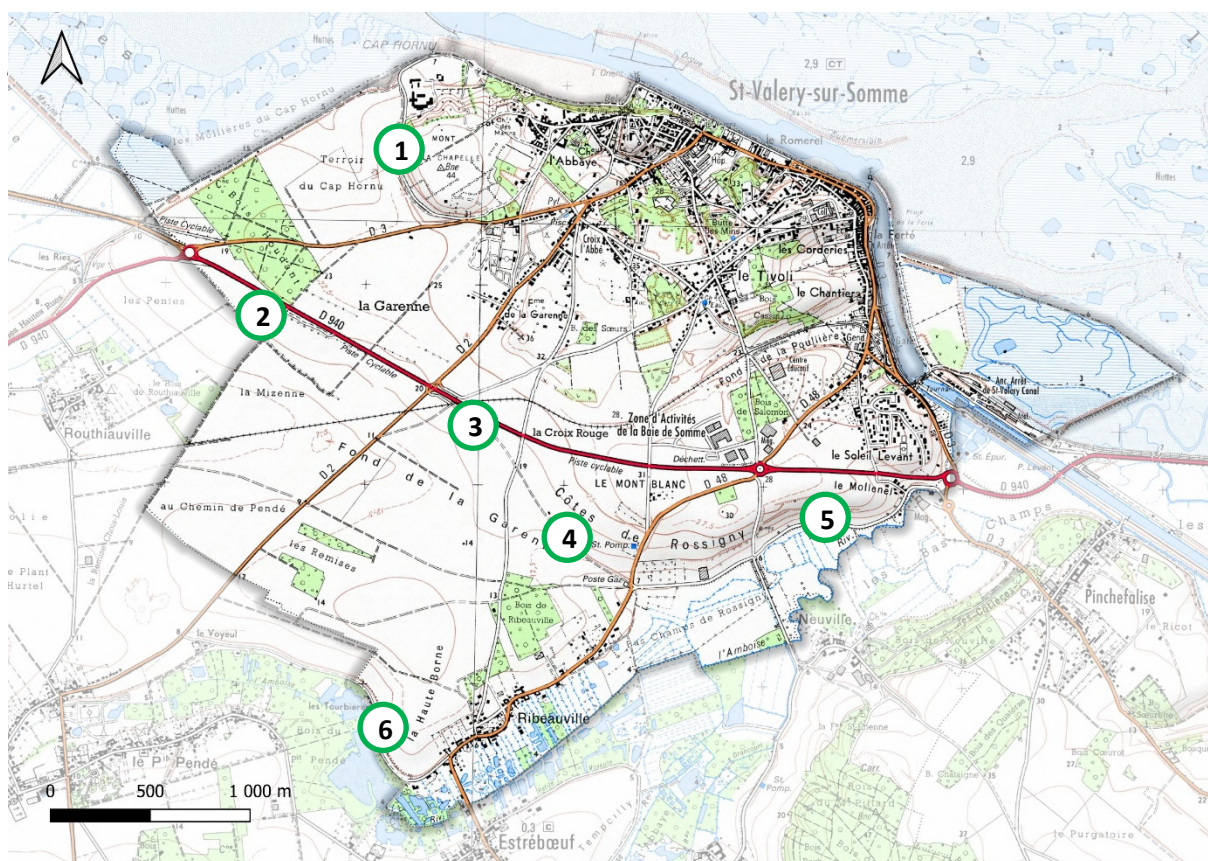
Objectifs : Paysager et Biodiversité

Type de plantation : continue

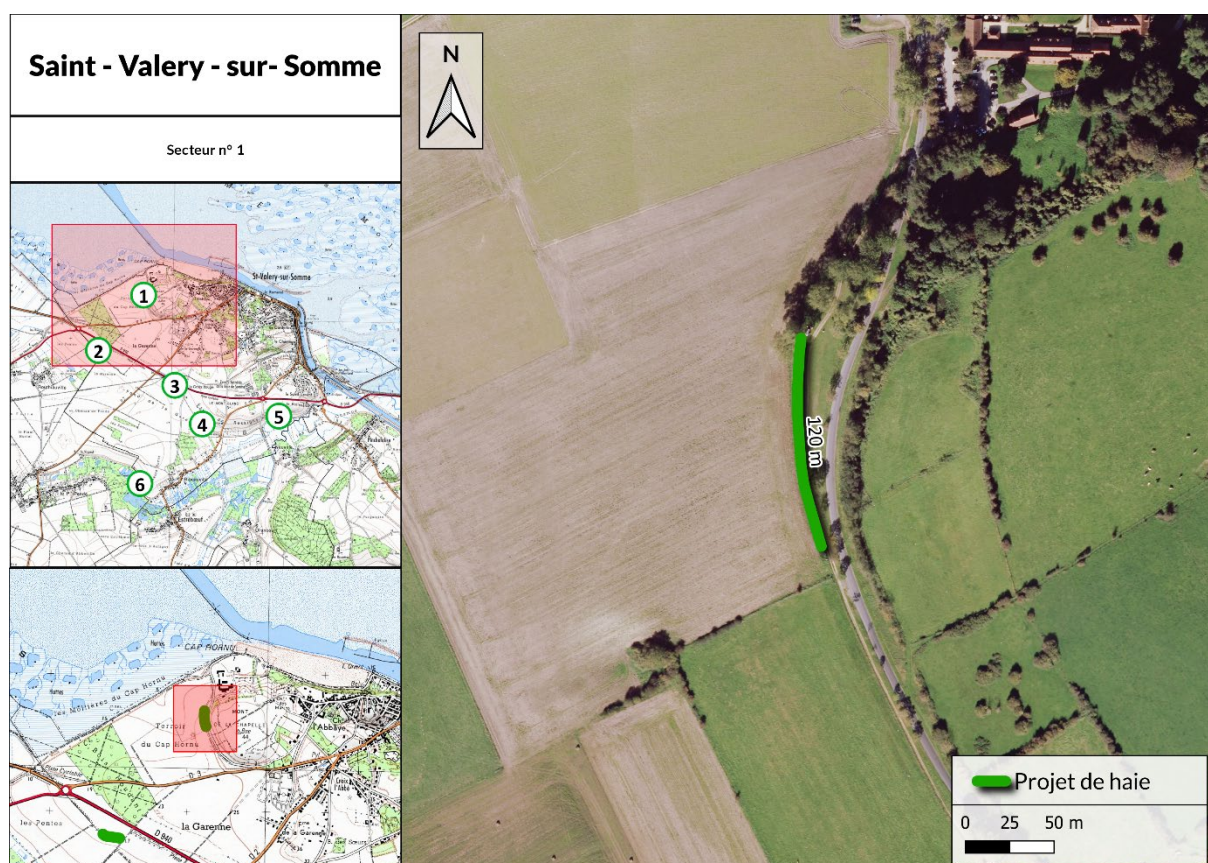
Plantation de 2 tronçons (environ 80 mètres et 49 mètres) entre la route et le grillage.

Composition : Charme (*Carpinus betulus*), Troène (*Ligustrum vulgare*), Erable champêtre (*Acer campestre*), Prunellier (*Prunus spinosa*), Cornouiller sanguin (*Cornus sanguinea*).

II) Plantations sur la commune de Saint-Valery-sur-Somme



1) Secteur 1



Sources : BS3V, IGN (Scan25 et Orthophotographies 2017)

Objectifs : Paysager

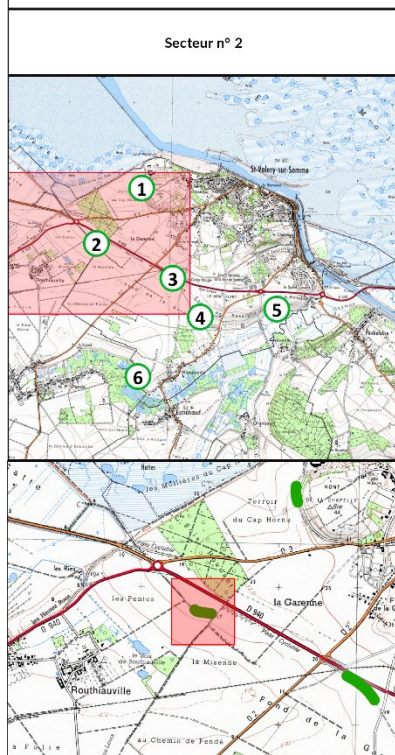
Type de plantation : continue

Plantation d'une haie (environ 120m) entre le chemin et le champ.

Composition : Charme (*Carpinus betulus*), Viorne obier (*Viburnum opulus*), Troène (*Ligustrum vulgare*), Cornouiller sanguin (*Cornus sanguinea*), Noisetier (*Corylus avellana*).

2) Secteur 2

Saint - Valery - sur - Somme



Sources : BS3V, IGN (Scan25 et Orthophotographies 2017)

Objectifs : Paysager et Biodiversité

Type de plantation : densification de l'existant

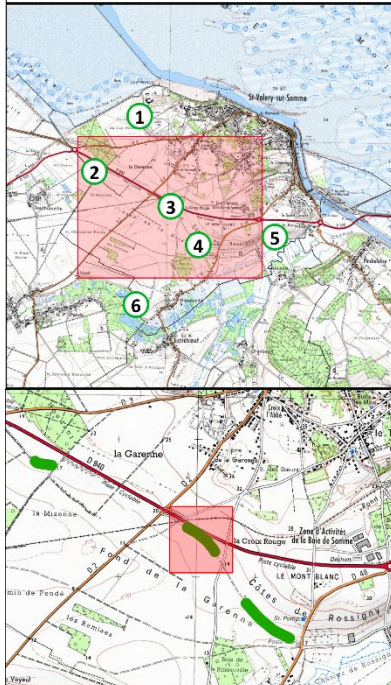
Plantation pour compléter l'existant. Environ 130m de plantation réelle.

Composition : Charme (*Carpinus betulus*), Erable champêtre (*Acer campestre*), Troène (*Ligustrum vulgare*), Cornouiller sanguin (*Cornus sanguinea*), Noisetier (*Corylus avellana*).

3) Secteur 3

Saint - Valery - sur - Somme

Secteur n° 3



Sources : BS3V, IGN (Scan25 et Orthophotographies 2017)

Objectifs : Paysager et Biodiversité

Type de plantation : densification de l'existant

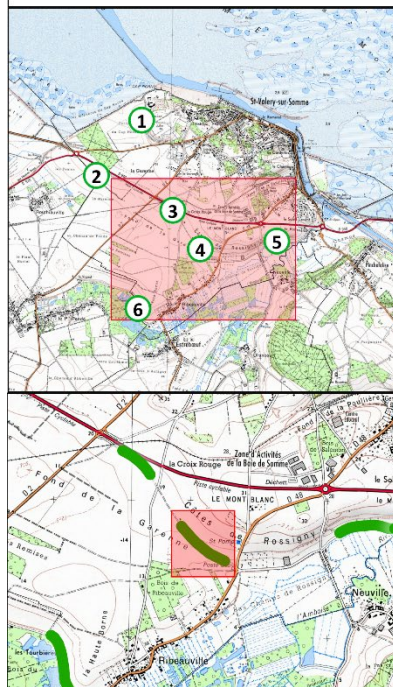
Plantation pour compléter l'existant. Environ 200m de plantation réelle.

Composition : Charme (*Carpinus betulus*), Erable champêtre (*Acer campestre*), Troène (*Ligustrum vulgare*), Cornouiller sanguin (*Cornus sanguinea*), Noisetier (*Corylus avellana*).

4) Secteur 4

Saint - Valery - sur - Somme

Secteur n° 4



Sources : BS3V, IGN (Scan25 et Orthophotographies 2017)

Objectifs : Paysager et Biodiversité

Type de plantation : densification de l'existant

Plantation pour compléter l'existant. Environ 366m de plantation réelle.

Composition : Charme (*Carpinus betulus*), Erable champêtre (*Acer campestre*), Troène (*Ligustrum vulgare*), Cornouiller sanguin (*Cornus sanguinea*), Noisetier (*Corylus avellana*).

5) Secteur 5

Saint - Valery - sur - Somme



Sources : BS3V, IGN (Scan25 et Orthophotographies 2017)

Objectifs : Lutte contre le ruissellement et Biodiversité

Type de plantation : continue dense

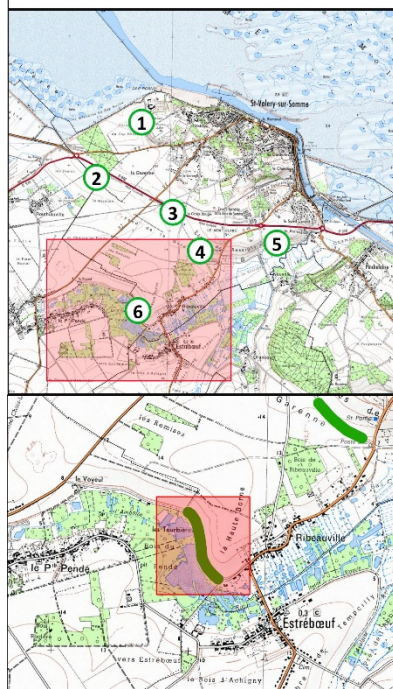
Plantation de 2 tronçons (environ 380 mètres et 170 mètres) sur le talus.

Composition : Charme (*Carpinus betulus*), Erable champêtre (*Acer campestre*), Troène (*Ligustrum vulgare*), Cornouiller sanguin (*Cornus sanguinea*), Noisetier (*Corylus avellana*).

6) Secteur 6

Saint - Valery - sur - Somme

Secteur n° 6



Sources : BS3V, IGN (Scan25 et Orthophotographies 2017)

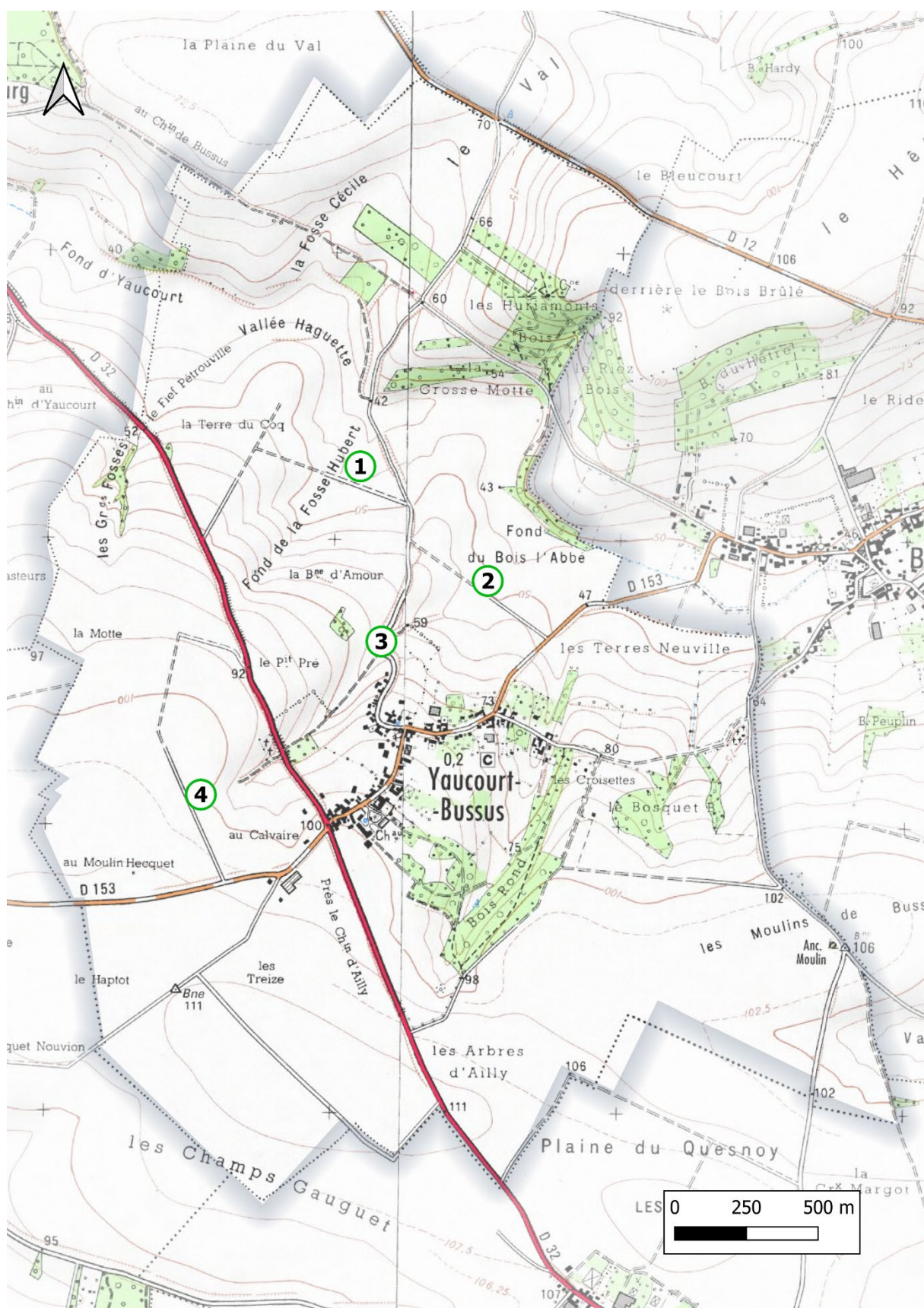
Objectifs : Lutte contre le ruissellement et Biodiversité

Type de plantation : continue dense

Plantation d'une haie (environ 550 mètres) entre le champ et la route.

Composition : Charme (*Carpinus betulus*), Erable champêtre (*Acer campestre*), Troène (*Ligustrum vulgare*), Cornouiller sanguin (*Cornus sanguinea*), Noisetier (*Corylus avellana*).

III) Plantations sur la commune de Yaucourt-Bussus



Sources : BS3V, Scan25 - IGN

1) Secteur 1



Sources : BS3V, IGN (Scan25 et Orthophotographies 2017)

Objectifs : Lutte contre le ruissellement et Biodiversité

Type de plantation : continue dense

Plantation d'une haie (environ 160 mètres) en bordure du chemin.

Composition : Charme (*Carpinus betulus*), Noisetier (*Corylus avellana*), Prunellier (*Prunus spinosa*), Troène (*Ligustrum vulgare*), Erable champêtre (*Acer campestre*).

2) Secteur 2



Sources : BS3V, IGN (Scan25 et Orthophotographies 2017)

Objectifs : Lutte contre le ruissellement et Biodiversité

Type de plantation : continue dense

Plantation d'une haie (environ 130 mètres) en bordure du chemin.

Composition : Charme (*Carpinus betulus*), Noisetier (*Corylus avellana*), Prunellier (*Prunus spinosa*), Troène (*Ligustrum vulgare*), Erable champêtre (*Acer campestre*).

3) Secteur 3



Sources : BS3V, IGN (Scan25 et Orthophotographies 2017)

Objectifs : Lutte contre le ruissellement et Biodiversité

Type de plantation : continue dense

Plantation d'une haie en coude (environ 35 mètres) en bordure du chemin et du champ.

Composition : Charme (*Carpinus betulus*), Noisetier (*Corylus avellana*), Prunellier (*Prunus spinosa*), Troène (*Ligustrum vulgare*), Erable champêtre (*Acer campestre*).

4) Secteur 4



Sources : BS3V, IGN (Scan25 et Orthophotographies 2017)

Objectifs : Lutte contre le ruissellement et Biodiversité

Type de plantation : continue dense

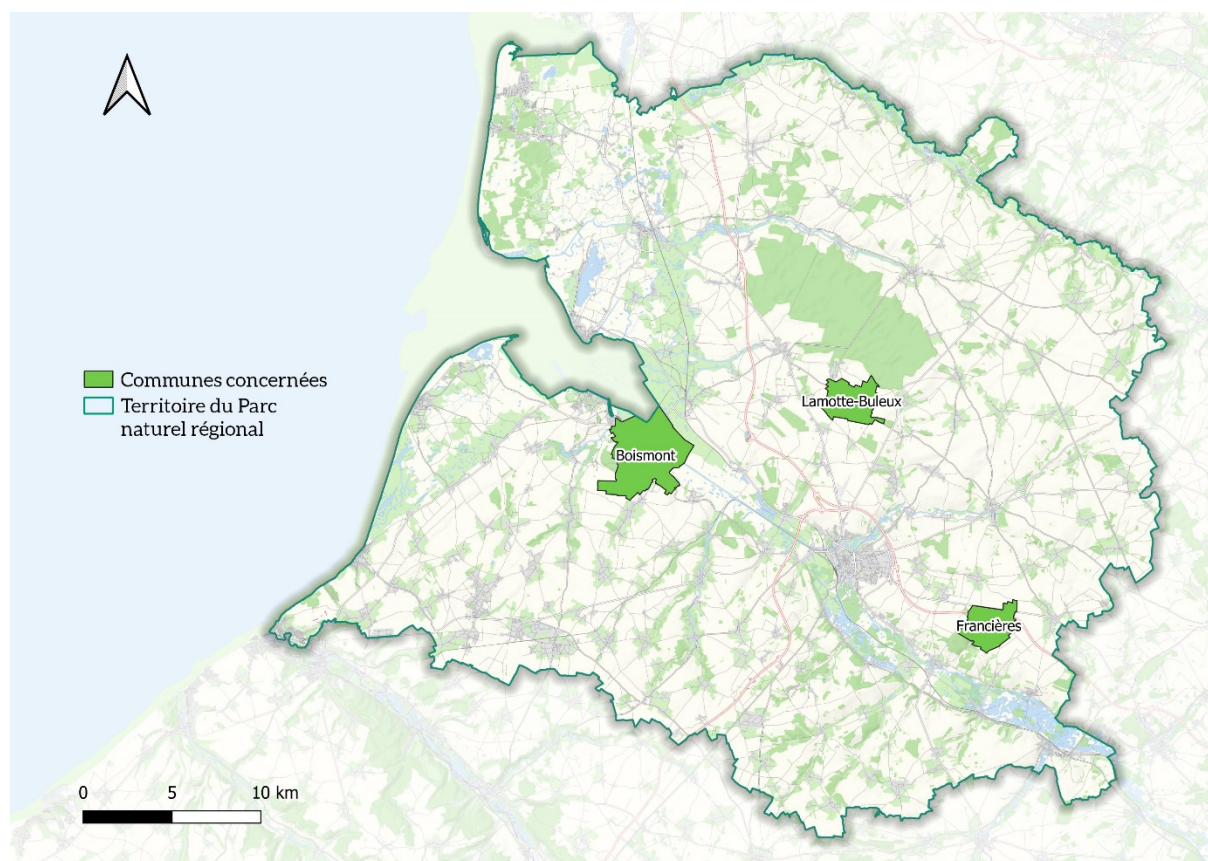
Plantation d'une haie (environ 90 mètres) en bordure du chemin.

Composition : Charme (*Carpinus betulus*), Noisetier (*Corylus avellana*), Prunellier (*Prunus spinosa*), Troène (*Ligustrum vulgare*), Erable champêtre (*Acer campestre*).

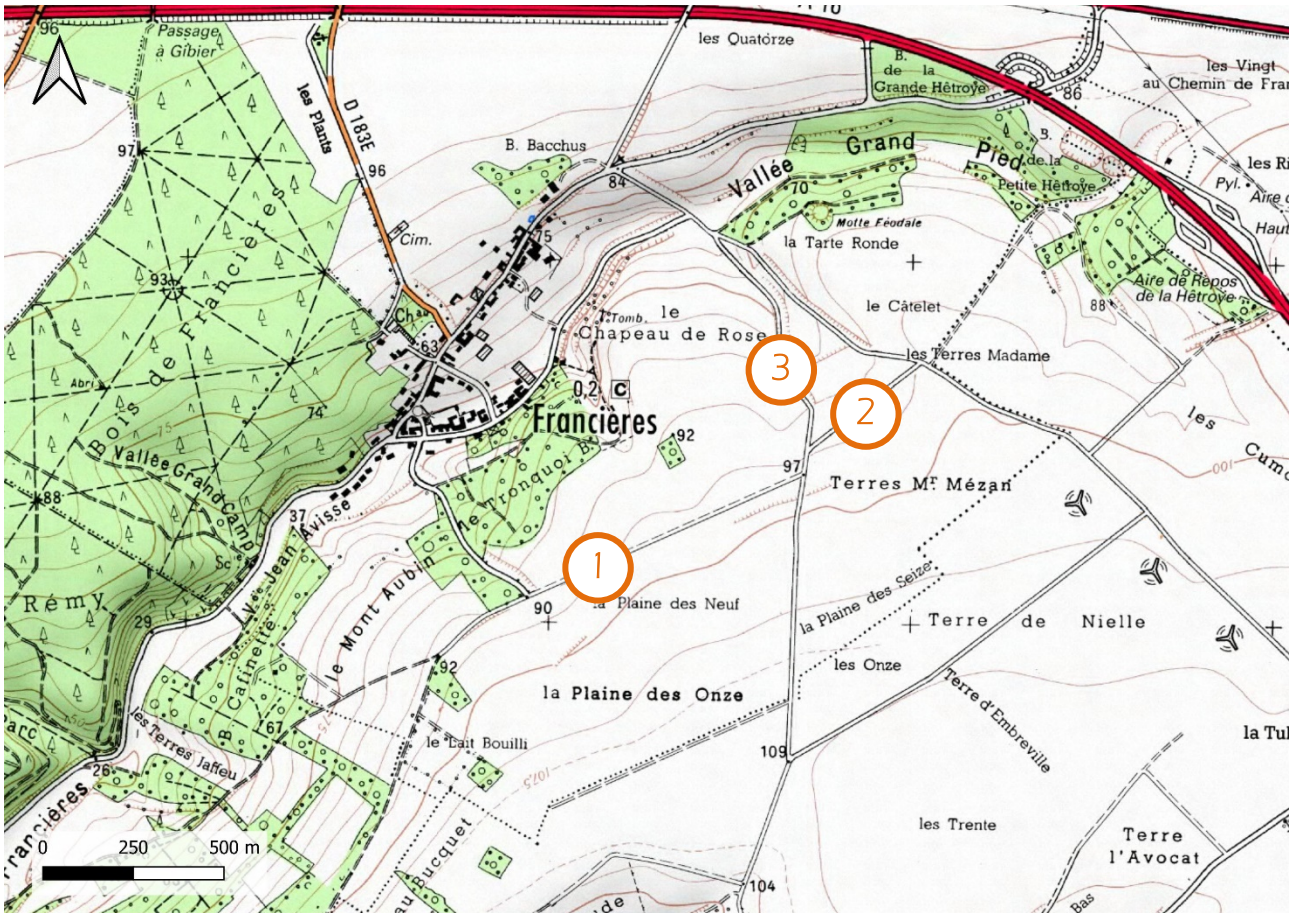
Détails des plantations de haies – Tranche Optionnelle 1

Communes concernées par l'opération : Francières (80344), Lamotte-Buleux (80462) et Boismont (80110).

Carte de localisation des communes concernées



1)



Carte des zones identifiées pour la plantation de haies

Les futures haies étant en bordure de parcelles agricoles, elles seront maintenues basses après leur développement. Les essences proposées pour leur composition sont :

- Le Cornouiller sanguin
- L'Érable champêtre
- Le Sureau noir
- Le Troène vulgaire
- La Viorne lantane

Ponctuellement des Muriers et Groseilliers rouges seront implantés parmi ces haies.

1) Chemin au sud du bourg



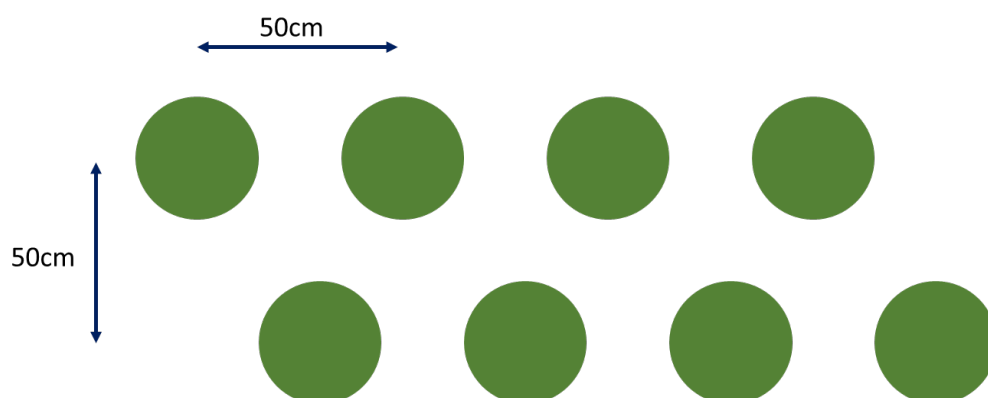
Carte des plantations de la zone 1

Plantation de deux haies (respectivement environ 95 et 950 mètres linéaires) en complément d'une existante en bordure de chemin communal.



Une zone de concentration importante du ruissellement (A) est présente dans ce secteur. Si la largeur disponible le permet, une plantation en quinconce comme sur le schéma suivant pourra être réalisée sur 50 mètres.

Schéma de plantation :



2) Chemin de Domart



Carte des plantations de la zone 2

Plantation de deux haies (respectivement d'environ 140 mètres linéaires et 147 mètres linéaires) autour du fossé existant le long du chemin de Domart.

3) Talus route de Cocquerel



Carte des plantations de la zone 3

Plantation d'une haie (environ 345 mètres linéaires) sur le talus pour, à la fois, limiter l'écoulement de l'eau et protéger le talus face à l'érosion.

II) Plantations sur la commune de Lamotte-Buleux



Localisation des différents secteurs de plantation de haies

1) Le parking du cimetière



Localisation du projet de haie du secteur 1

Plantation d'une haie (environ 10m) pour fermer l'espace du parking.

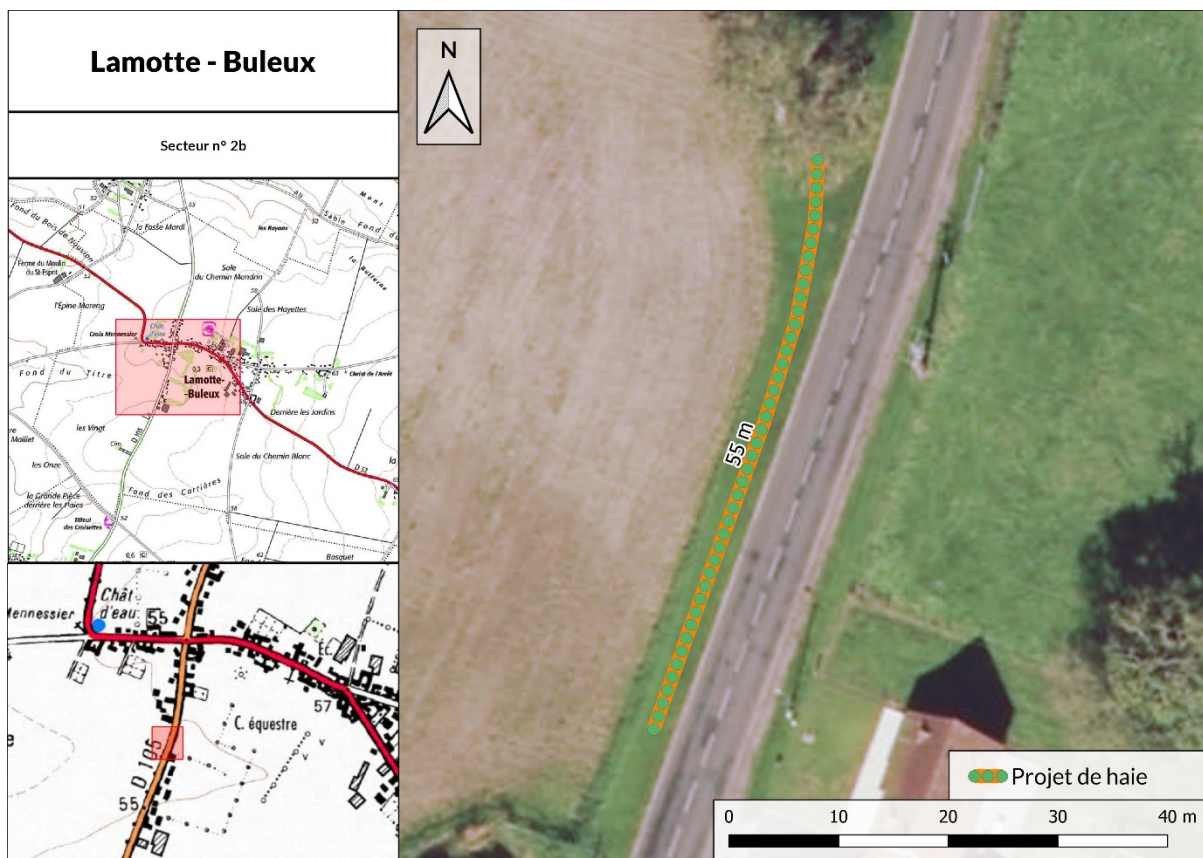
Objectifs principaux :

- Paysager
- Délimiter la zone de parking

Haie fleurie - Composition :

Cornouiller mâle (*Cornus mas*), Houx (*Ilex aquifolium*), Troène commun (*Ligustrum vulgare*), Sureau noir (*Sambucus nigra*), Viorne obier (*Viburnum opulus*).

2) L'entrée du village



Localisation du projet de haie du secteur 2

Plantation d'une haie (environ 55m) après les 2 bassins et en direction du bourg.

Objectif principal :

- Améliorer l'intégration paysagère de l'entrée du bourg.

Haie fleurie - Composition :

Bourdaïne (*Frangula alnus*), Cornouiller sanguin (*Cornus sanguinea*), Houx (*Ilex aquifolium*), Troène commun (*Ligustrum vulgare*), Viorne obier (*Viburnum opulus*).

3) Le chemin rural



Localisation du projet de haie du secteur 3

Plantation d'une haie (en 2 tronçons d'environ 110m et 385m respectivement) le long du chemin.

Objectifs principaux :

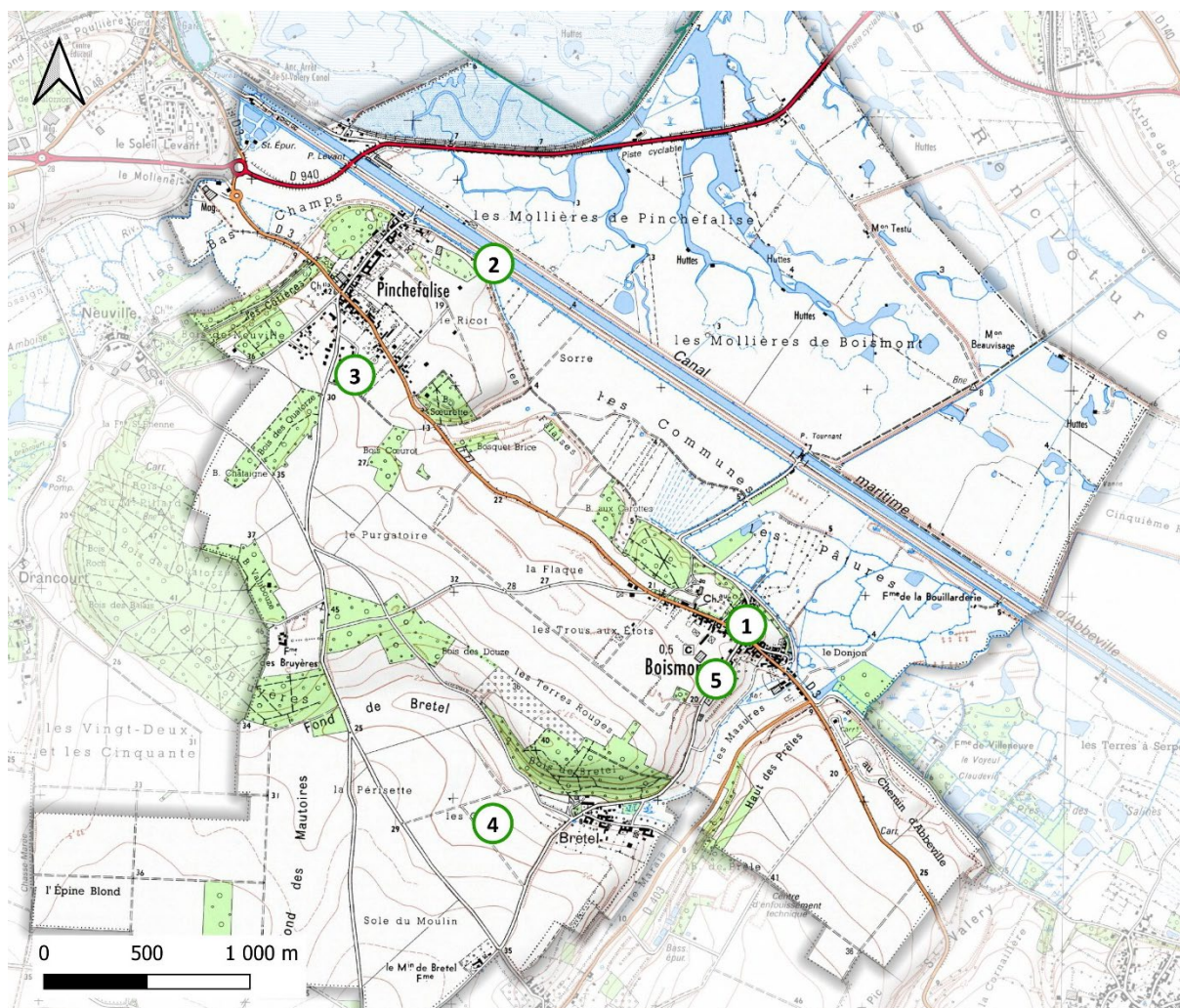
- Améliorer l'intérêt paysager du chemin pour y amener plus les habitants.
- Délimiter l'emprise du chemin.

Haie « comestible » - Composition :

Sureau noir (*Sambucus nigra*), Prunellier (*Prunus spinosa*), Noisetier commun (*Corylus avellana*), Charme (*Carpinus betulus*), Erable champêtre (*Acer campestre*), Groseillier rouge (*Ribes rubrum*)

III) Plantations sur la commune de Boismont

Ce projet est en cours de validation. Les prescriptions ci-dessous sont données à titre indicatif.



Localisation des différents secteurs de plantation de haies

1) Aménagement parking

Plantation d'une haie (environ 100 mètres) autour du nouveau parking.



Localisation du projet de haie du secteur 1

2) Parcours de santé

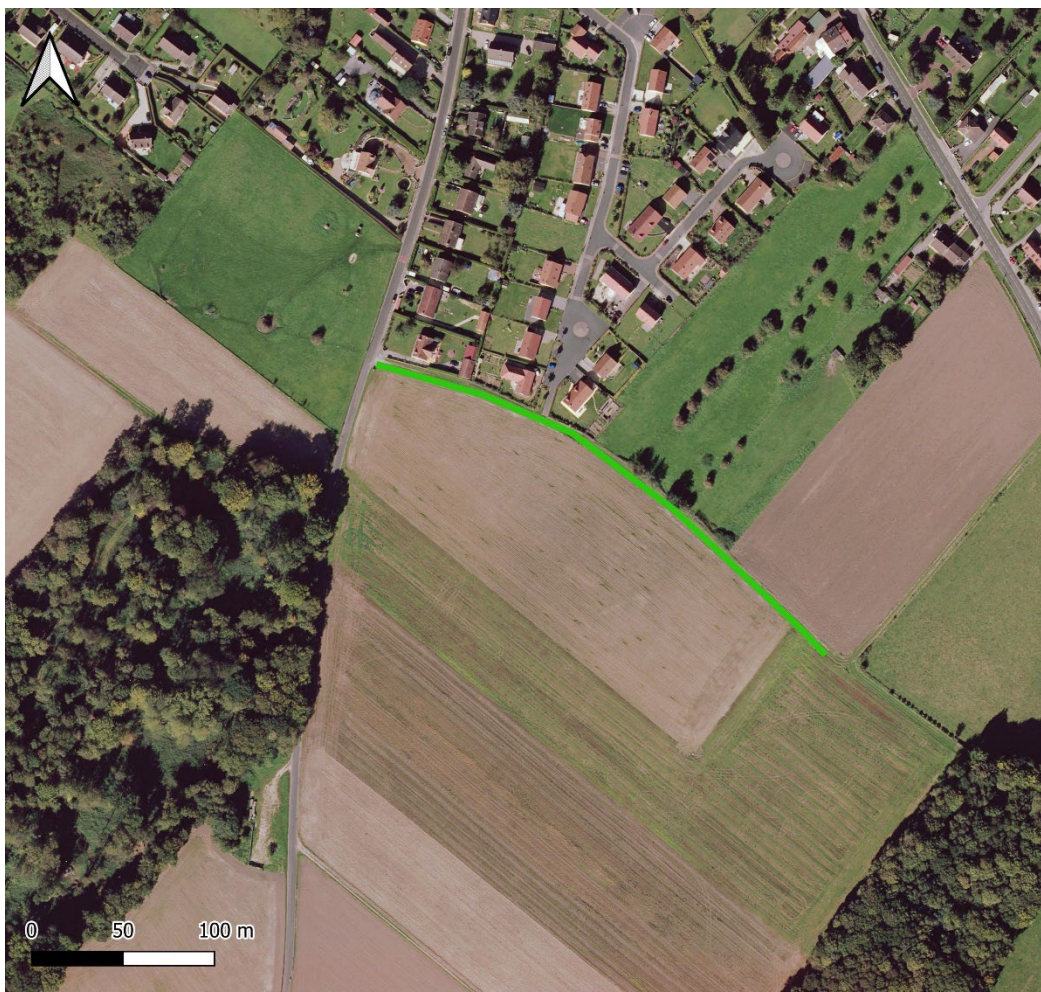
Plantation d'une haie (environ 150 mètres) en bas du talus.



Localisation du projet de haie du secteur 2

3) Haie entre lotissement et champs

Plantation d'une haie (environ 300 mètres) en bordure d'un chemin longeant un lotissement et des champs.



Localisation du projet de haie du secteur 3

4) Haie contre le ruissellement

Plantation d'une haie (environ 500 mètres), le long d'un chemin.



Localisation du projet de haie du secteur 4

5) Haie cimetière à replanter

Plantation d'une haie (environ 30 mètres) le long du cimetière, en bordure d'une nouvelle clôture.



Localisation du projet de haie du secteur 5

Détails des plantations de haies – Tranche Optionnelle 2

Les communes concernées par l'opération seront sélectionnées au printemps 2022, sur le territoire du Parc.



Les projets de plantation concerneront 3 communes, soit pour densifier les haies existantes, soit pour en créer de nouvelles, sur un linéaire de 4 000ml.

Les compositions principales des haies seront réparties comme suit :

- **Sur un linéaire non continu de 2 000 mètres :**

Plants (60/90 cm) de Cornouiller sanguin (*Cornus sanguinea*), Erable champêtre (*Acer campestre*), Sureau noir (*Sambucus nigra*), Troène vulgaire (*Ligustrum vulgare*), Viorne lantane (*Viburnum lantana*), en mélange équilibré.

- Sur un linéaire non continu de 2 000 mètres :

"Plants (60/90 cm) de Charme (*Carpinus betulus*), Erable champêtre (*Acer campestre*), Noisetier commun (*Corylus avellana*), Prunellier (*Prunus spinosa*), Sureau noir (*Sambucus nigra*) en mélange équilibré.